

La geometría en la Argentina Indígena época prehispánica

Oscar Sardella

Introducción

En los últimos años ha crecido el interés por el estudio de los pueblos aborígenes de América. Las investigaciones científicas nos indican aspectos no conocidos y a veces inesperados acerca de estos pueblos, que nos llaman poderosamente la atención.

Es interesante destacar que este mundo indígena que se creyó durante mucho tiempo que estaba formado por tribus aisladas entre sí y de gran ignorancia, fue, por el contrario, dinámico y constituido por poblaciones, en general relacionadas entre sí y no sólo muy conocedores de sus tierras, sino también de algunos fenómenos astronómicos que ayudaron a regular sus actividades.

De acuerdo con los datos obtenidos por métodos como el carbono radiactivo, la antigüedad del hombre en el territorio argentino sería de unos 11 000 años.

En la actualidad se consideran distribuidas las culturas indígenas en la Argentina en cinco zonas fundamentales: Noroeste, Sierras Centrales, Pampa-Patagonia, Chaco y Litoral-Mesopotamia. Me ocuparé de la primera, llamada Noroeste, que abarca las provincias de Salta, Jujuy,

Tucumán, Catamarca, La Rioja, parte de Santiago del Estero y norte de San Juan, tal cual se indica en el mapa de la figura 1, aunque los límites exactos de las diferentes regiones no son fáciles de determinar. Esta región se caracterizó por tener la mayor densidad de población y nivel cultural de todo el territorio argentino. Recibió influencias de avanzadas culturas andinas y tuvo además una destacada metalurgia del bronce. Sus creaciones artísticas quedaron impresas en numerosos objetos que se han encontrado y permanecen en diferentes museos.

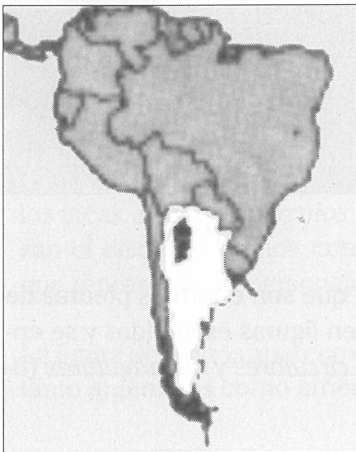


Figura 1

Para ubicarnos y entender mejor estas culturas, tomamos la división en etapas que Alberto Rex González y José Pérez, publicaron en su obra "Argentina Indígena". Dividieron el período que abarca unos 1700 años en tres etapas llamadas: 1) período temprano, que va desde las primeras culturas hasta el año 650; 2) período medio, del año 650 al 850; y 3) período tardío, del año 850 al 1480. Para una mayor comprensión del tema, se menciona después del período tardío el período incaico, que abarca desde la llegada de los incas, alrededor del año 1480, hasta la entrada de los españoles a estas tierras.

La Geometría en estas culturas

Se analizará cómo la Geometría participó en las formas de vida y en las creaciones artísticas de estas culturas en los períodos prehispánicos temprano, medio y tardío, previos a la llegada de los incas.

En el período temprano las culturas de la región Noroeste fueron llamadas Tafi, Candelaria, Ciénaga, Alamita y Condorhuasi.

En la cultura Tafi, las viviendas estaban formadas por paredes de piedra y cada unidad habitacional se componía de un *círculo* de unos 20 m de diámetro alrededor del cual existían otros *círculos* menores de 5 m de diámetro. Cada unidad estaba separada de la otra por unos 200 m. En la parte central de cada *círculo* se realizaban todas las tareas para su supervivencia. Las formas circulares aparecen también en los anillos de cobre que fueron encontrados en la zona.

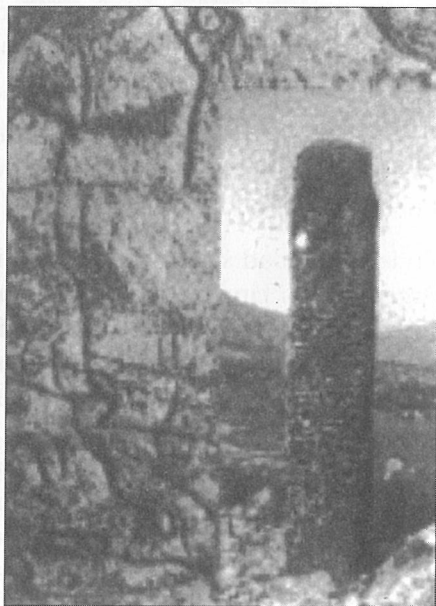


Figura 2

Típico de esta cultura fueron los menhires, que son enormes piedras de forma *cilíndrica*, algunos de los cuales tienen figuras esculpidas y se encontraban en el centro de amplios recintos *circulares* y *rectangulares* (figura 2).